

ROKEPO SRL

VIA I. BANDIERA 6/B 40050 MONTE SAN PIETRO (BO)
WWW.ROKEPO.IT
INFO@ROKEPO.IT

TEL.051 6167254
FAX.051 6167255

MANUALE D'USO v1.6 Multirelè

The logo for ROKEPO consists of a light red circle at the top, followed by the word "ROKEPO" in a large, grey, sans-serif font. The letters are stacked vertically, with the 'O' being significantly larger than the other letters.

COPYRIGHT

La presente documentazione non può essere copiata, fotocopiata, riprodotta senza previa autorizzazione di ROKEPO ®. Il relativo software non può essere copiato, riprodotto, tradotto o ridotto, né in parte né integralmente senza previa autorizzazione scritta di ROKEPO ®.

ROKEPO SRL

VIA I. BANDIERA 6/B 40050 MONTE SAN PIETRO (BO)
WWW.ROKEPO.IT
INFO@ROKEPO.IT

TEL. 051 6167254
FAX. 051 6167255

VI RINGRAZIAMO PER AVER SCELTO IL SISTEMA DI RIPRODUZIONE VIDEO **ViDJ2**
PRODOTTO DA **ROKEP**●

Per un ottimale uso del sistema Vi preghiamo di leggere attentamente questo manuale prima di installare e avviare il sistema.
Questo manuale Vi informerà di tutte le funzioni operative e connessioni elettriche.

Il Sistema **ViDJ2** è in continua evoluzione per essere sempre di più vicino alle esigenze dei nostri clienti, pertanto descrizioni, immagini e quant' altro possono differire dalla realtà senza preavviso.

CONSERVATE QUESTO MANUALE PER UNA FUTURA CONSULTAZIONE.



ROKEPO SRL

VIA I. BANDIERA 6/B 40050 MONTE SAN PIETRO (BO)
WWW.ROKEPO.IT
INFO@ROKEPO.IT

TEL.051 6167254
FAX.051 6167255



INDICE

1) Funzionalità e Caratteristiche	p. 4
2) Installazione	p. 4
3) Primo Avvio	p. 5
4) Descrizione Comandi	p. 6
5) Inserimento Spot	p. 9
6) Configurazioni Matrice	p. 11
7) Programmazione Preset Matrice	p. 12
8) Note Importanti	p. 15
9) Precauzioni d'uso	p. 17



1 FUNZIONALITÀ E CARATTERISTICHE

Il sistema di riproduzione video automatico **ViDJ2** è il modo più semplice per automatizzare la riproduzione di spot e messaggi su uno o più TV o monitor disposti in zone pubbliche.

In tutte le realtà dove si ha a disposizione un sistema di riproduzione video di qualsiasi tipo (TV, Monitor, Plasma, Lcd, Video proiezione...) l'utilizzo di **ViDJ2** permette la riproduzione di messaggi di qualsiasi tipo in modo completamente automatico.

Le funzionalità, di facilissima gestione, consentono la programmazione giornaliera e settimanale del "palinsesto" spot, e permettono di ridurre al minimo le operazioni da parte del personale, che sarà coinvolto solo nel momento dell'inserimento di nuove programmazioni orarie o di nuovi spot. I messaggi andranno ad interrompere la normale riproduzione televisiva, catturando l'attenzione di chi sta guardando. Al termine dello spot, si ritornerà alla visione precedentemente interrotta.

ViDJ2 utilizza Microsoft Power Point 2003[®] per gestire i contenuti pubblicitari. E' indispensabile quindi creare i propri spot utilizzando lo stesso programma. Fare riferimento alla guida di Microsoft Power Point[®] per ulteriori informazioni.

In questo manuale vengono descritti i comandi e le configurazioni del programma standard.

2 INSTALLAZIONE

Collegamento all'impianto video:

Esistono due tipi di installazioni del sistema, una per il collegamento attraverso una matrice video e l'altra attraverso una scheda con moduli relè (PDJREM). In alcuni casi è possibile implementare entrambe le configurazioni.

I requisiti dell'impianto richiedono la posa dei cavi di segnale per collegare i vari monitor attraverso la presa SCART o similare. E' indispensabile che tutti i cavi confluiscono in unico punto per il collegamento alla matrice video o al PDJREM e di conseguenza al **ViDJ2**.

I cavi di segnale porteranno le immagini dal **ViDJ2** ai televisori, è quindi necessario che i cavi abbiano le caratteristiche ideali per garantire la miglior qualità e la minor dispersione di segnale

Per i collegamenti alla matrice video o al Pdjrem fare riferimento ai manuali degli stessi o all'assistenza **ROKEP●**.

Altri collegamenti:

Il **ViDJ2** può integrare un modem 56K interno da collegare alla linea telefonica tramite l'apposito cavo fornito a corredo. Questo per garantire un collegamento remoto in caso di guasti.

Se è disponibile un collegamento ADSL o superiore è altamente consigliato configurare il **ViDJ2** per un collegamento ad alta velocità, tramite VPN.

Gli altri collegamenti da effettuare sono per la tastiera, il mouse, il monitor e l'alimentazione di rete.

Tutti questi collegamenti si effettuano come in un normale PC seguendo la colorazione dei vari spinotti e dei connettori sul retro del **ViDJ2**.

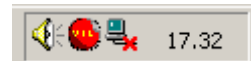
3 PRIMO AVVIO

All'atto dell'accensione il **ViDJ2** esegue automaticamente tutte le operazioni di inizializzazione, controlla se ci sono degli spot da inserire e si pone subito in attesa di riprodurre il primo spot; compare infatti la finestra a fianco, in cui si indica lo stato del sistema che in questo caso è appunto di attesa.



Sulla finestra sono presenti 2 pulsanti:

Nascondi Permette di ridurre a icona la finestra; l'icona comparirà quindi sulla barra applicazioni nell'angolo in basso a destra dello schermo, vicino all'orario, sotto la forma di un cerchio rosso, come si vede dalla figura.



IMPORTANTE: quando la finestra è nascosta, il programma continua ad essere attivo: è importante allora fare attenzione a non avviarlo un'altra volta richiamandolo dal menù di avvio invece che semplicemente riattivarlo cliccando sull'icona nella barra strumenti

come è giusto fare, per garantire un corretto funzionamento del sistema.

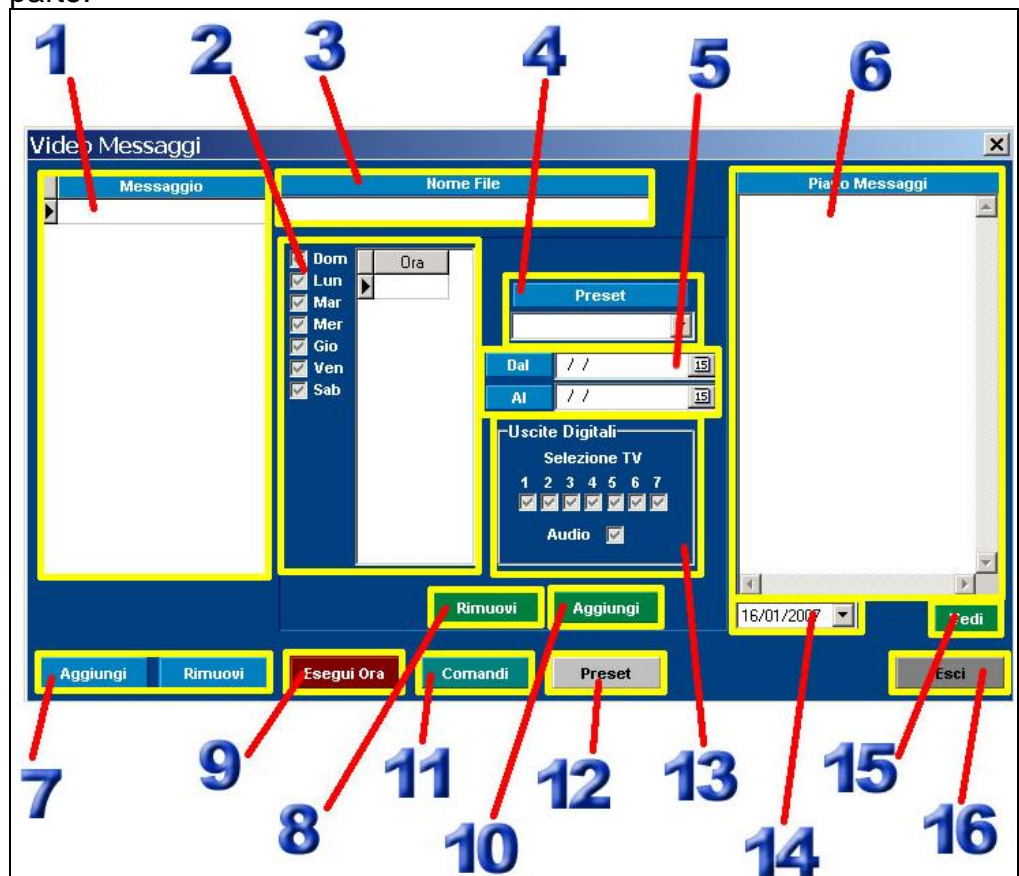


Orari

Se premuto apre una nuova finestra intitolata **Video Messaggi** che permette di effettuare tutte le impostazioni relative ad ogni messaggio ed eventualmente di aggiungerne di nuovi.

4 DESCRIZIONE COMANDI

Premendo il pulsante **Orari** si apre la finestra **Video Messaggi** in cui compaiono diversi display e pulsanti che forniscono tutti i dati relativi ad ogni messaggio video ed alla sua diffusione e distribuzione sui diversi monitor, con la possibilità di modificarli. Di seguito si spiega brevemente la funzione di ogni parte.



- 1) E' visualizzato l'elenco di tutti gli spot e i messaggi che il sistema deve riprodurre. Cliccando col mouse su uno di essi, tutto il resto della finestra visualizzerà le impostazioni relative a quel messaggio.



- 2) Sono presentati i giorni e gli orari di riproduzione dello spot selezionato. Per ogni orario sono indicati i giorni della settimana in cui questo verrà attivato. La selezione del giorno si effettua direttamente sulle relative caselle; al contrario, la modifica degli orari si dovrà effettuare usando i tasti **8** e **10** (rispettivamente Aggiungi e Rimuovi), come spiegato in seguito.

ATTENZIONE: è possibile assegnare ad ogni orario uno o più giorni della settimana, ma non il contrario.

- 3) E' visualizzato il nome del file a cui il messaggio fa riferimento, indicando anche la cartella in cui esso è situato.
- 4) Si apre un menu a tendina che consente di selezionare uno dei 7 preset impostati. Ogni singolo preset consente di inviare il messaggio su uno o più monitor o più combinazioni di monitor. Ogni preset viene configurato all'atto dell'installazione.

- 5) Permette di scegliere quando il messaggio deve entrare in programmazione e quando deve uscire. In questo modo il messaggio verrà eseguito negli orari di programmazione solo nel periodo circoscritto da questa tabella.

Dal	//	15
Ai	//	15

- 6) Questa finestra elenca in ordine cronologico tutti i messaggi che sono in programmazione nel giorno indicato dal punto 14. E' indispensabile per avere una visuale chiara e ordinata del piano messaggi.

- 7)  

Sono due pulsanti che permettono di aggiungere o rimuovere gli spot dalla finestra 1. *[Approfondimenti al cap.5]*

- 8) 

Aggiunge un nuovo orario di riproduzione dello spot evidenziato nella finestra 1.

- 9) 

Cliccando su questo pulsante, avviene la riproduzione immediata del messaggio audio-video evidenziato nella finestra 1.

- 10) 

Rimuove un orario dalla finestra 2, precedentemente selezionato ed evidenziato col mouse.



11) **Comandi**

Apre un menu che consente di verificare la funzionalità dei moduli relé, di impostare la configurazione della matrice video direttamente da software anziché agire direttamente sui pulsanti e di richiamare i singoli preset pre-configurati.

12) **Preset**

Tramite questo pulsante è possibile impostare e memorizzare i 7 preset preferiti.

13) Tramite questa maschera è possibile gestire il PDJREM per consentire la commutazione simultanea di altri dispositivi durante l'esecuzione di un messaggio. Ad esempio bloccare la musica in diffusione per far sentire quella dello spot video o decidere di commutare fino a 7 blocchi di televisioni in modo indipendente uno dall'altro.



14) **16/01/2007**


Indica la data a cui fa riferimento il piano messaggi. Cliccando sulla freccettina si può scegliere di visualizzare il piano messaggi di un qualsiasi giorno.

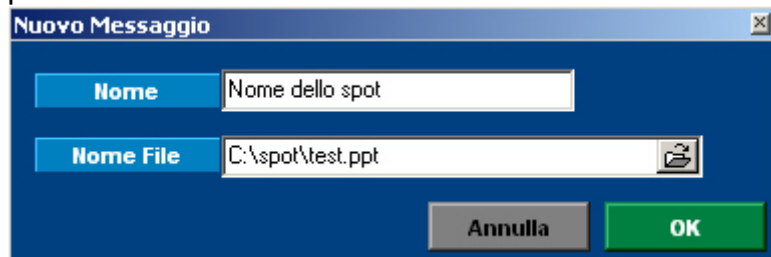
15) Si tratta del pulsante ESCI, che chiude semplicemente la finestra "Video Messaggi". ATTENZIONE: Questo tasto non chiude il programma.

16) **Vedi**


Non fa altro che aggiornare il piano messaggi.

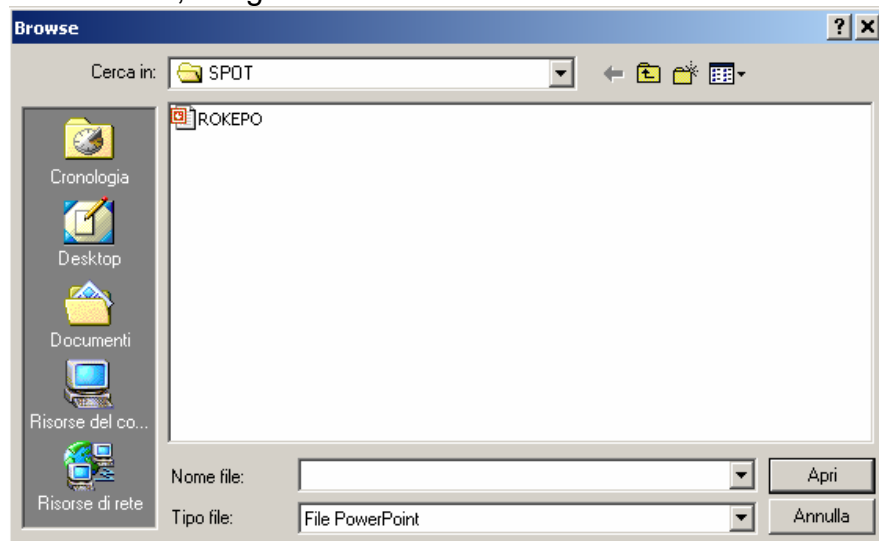
5 INSERIMENTO SPOT

1. Cliccare sul pulsante  (7)
2. Inserire nella apposita finestra il nome dello spot seguita dal percorso del file.



La scelta del “nome” è completamente libera, possono essere usati un numero a piacere di caratteri anche intercalati da spazi vuoti, questo permette di rendere chiaro e subito intuibile su quale spot si sta lavorando.

E' possibile, aprendo la cartellina  alla destra del campo “Nome File”, eseguire una ricerca all'interno del disco.



Attivare il pulsante  per confermare e uscire dalla finestra nuovo messaggio.

Il formato del messaggio deve essere “PPT” e al suo interno è possibile inserire Immagini, Video e Scritte con caratteri diversi, corredate da effetti di transizioni, colori e sfondi. E' buona norma riporre tutti i messaggi all'interno della stessa cartella (solitamente C:\SPOT).



3. Attivare il pulsante **Aggiungi** (8)
 Si attiva la finestra Ora di riproduzione.
 Inserendo un orario e premendo OK il messaggio verrà trasmesso solo a quell'ora. Per trasmetterlo più volte è sufficiente cliccare su **Avanzate**



Attraverso il tasto **Avanzate** è possibile inserire per quante volte deve essere ripetuto il messaggio e ogni quanto. Nella figura a lato ad esempio il messaggio comincerà la programmazione alle ore 9 e verrà ripetuto per 10 volte ogni mezz'ora (9, 9.30, 10, 10.30, 11, 11.30, ecc.). In questo modo programmare uno spot è estremamente facile e intuitivo.



Cliccare su **OK** per confermare

4. Nella colonna centrale (2) troviamo l'elenco di tutti gli orari appartenenti al singolo messaggio evidenziato. A questo punto è necessario inserire per ogni orario il giorno della settimana associato, spuntando o meno il giorno.

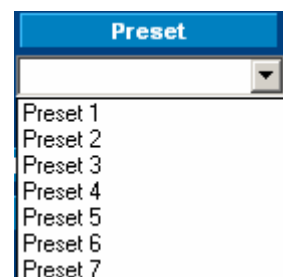


5. Nel caso di utilizzo di **ViDJ2** in un sistema provvisto di matrice video è necessario impostare il preset che verrà attivato nel momento della riproduzione:

Nota: i vari preset matrice devono essere impostati in precedenza attraverso il tasto



[Approfondimenti al cap.7]



6. Nel caso di utilizzo di **ViDJ2** tramite il modulo PDJREM è necessario utilizzare la maschera poco più sotto. Spuntando i numeri dall'1 al 7 si può scegliere quale relè commutare e quindi in quale televisione eseguire lo spot. Ogni relè è



autonomo, quindi indipendente dagli altri. Attraverso la spunta “Audio” possiamo decidere se mandare in diffusione anche l’audio dello spot oppure no.

6 CONFIGURAZIONI MATRICE

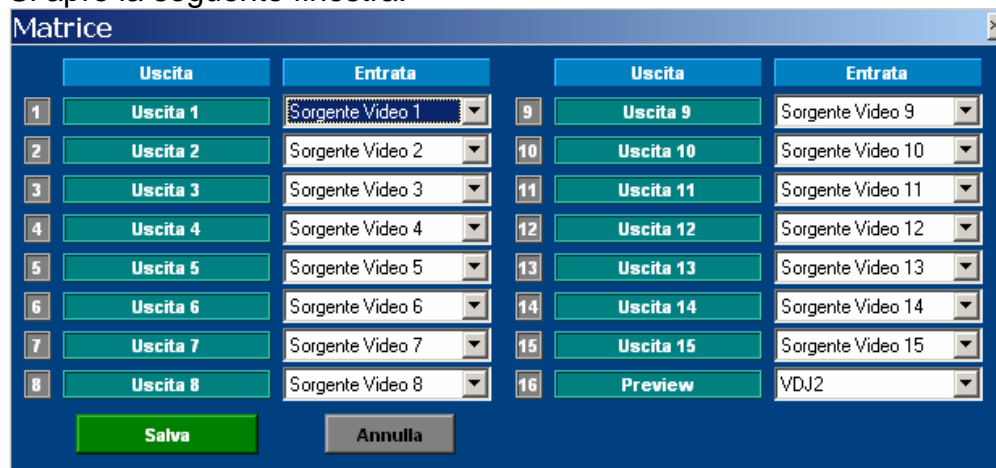
Tramite il **VIDJ2** è possibile configurare la matrice, senza dover metter mano fisicamente sulla matrice.

Cliccando sul **Comandi** si apre una finestra dove è possibile configurare, tra le altre cose, la matrice.



Cliccare su **Imposta** per impostare lo stato di funzionamento normale della matrice, ovvero decidere cosa far vedere e dove.

Si apre la seguente finestra:



Da qui è possibile assegnare ad ogni uscita un ingresso tra quelli disponibili, (l’esempio riportato riguarda una matrice 16x16 ma il principio è identico per matrici differenti).

N.B.

L’uscita 16 (o comunque l’ultima uscite in matrici più piccole) è di norma il “preview” ovvero un monitor locale nelle vicinanze del **VIDJ2**.

L'ingresso 16 (o comunque l'ultimo ingresso in matrici più piccole) è di norma assegnato **ViDJ2**.

I nomi delle uscite e delle sorgenti video sono ampiamente modificabili in fase di installazione e quindi personalizzabili.

ESEMPIO DI PERSONALIZZAZIONE E CONFIGURAZIONE



Questa configurazione viene salvata sia su **ViDJ2** che sulla matrice stessa. Spegnendo il PC o la matrice questa configurazione rimane e rappresenta lo stato di funzionamento normale.

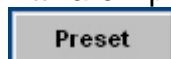
Le modifiche apportate a questa finestra avvengono in tempo reale anche sulla matrice e quindi su tutti i monitor.

7 PROGRAMMAZIONE PRESET MATRICE

Nel caso in cui **ViDJ2** debba controllare una matrice video è necessario impostare i preset della matrice stessa.

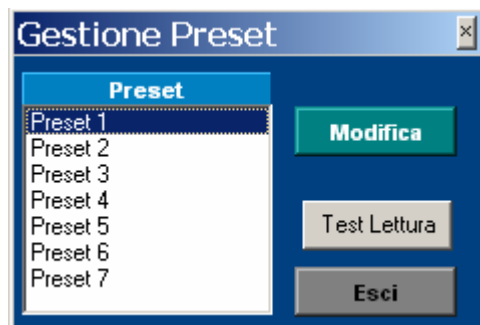
I preset indicano dove mandare lo spot. Si possono memorizzare fino a 7 preset, con le configurazioni più disparate.

- 1) Attivare il pulsante



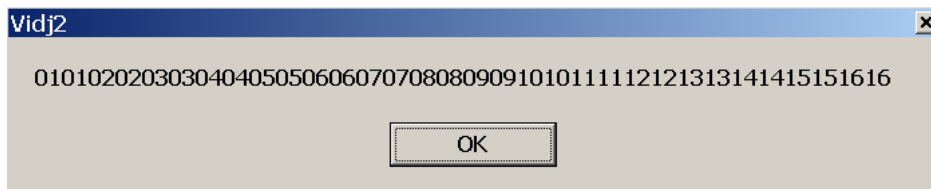
- 2) Si attiva la finestra di gestione preset.

Con il tasto **Test Lettura** è possibile controllare se la comunicazione tra **ViDJ2** e la

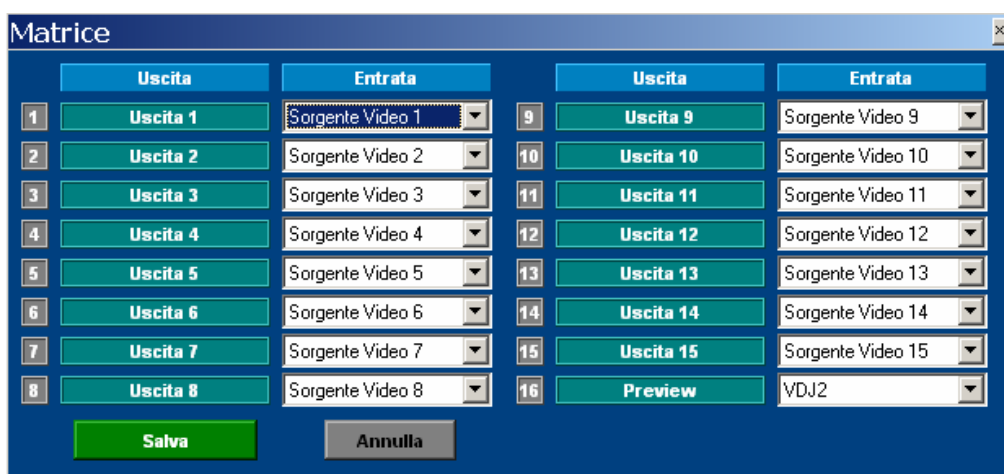




matrice stà avvenendo correttamente, infatti dovrebbe risultare una stringa di numeri che ne indicano la configurazione del momento.



Con il tasto **Modifica** è possibile accedere al menu di configurazione di ogni singolo preset, dopo averlo selezionato.



Tramite questa finestra posso decidere la configurazione di ogni singolo preset decidendo su quale uscite mandare le immagini del **VIDJ2**.

Esempio di come inviare le immagini del ViDJ2 su tutti i monitor. Nel momento dello spot, tutti i monitor vengono commutati e riproducono lo spot. Al termine del messaggio si ripristina la configurazione precedente.

ROKEPO SRL

VIA I. BANDIERA 6/B 40050 MONTE SAN PIETRO (BO)
WWW.ROKEPO.IT
INFO@ROKEPO.IT

TEL.051 6167254
FAX.051 6167255



Matrice

	Uscita	Entrata		Uscita	Entrata
1	Sala Cardio 1	VIDJ2	9	Spogliatoio M	VIDJ2
2	Sala Cardio 2	VIDJ2	10	Spogliatoio F	VIDJ2
3	Sala Cardio 3	VIDJ2	11	Piscina Piccola	VIDJ2
4	Sala Cardio 4	VIDJ2	12	Piscina Grande	VIDJ2
5	Sala Cardio 5	VIDJ2	13	Reception	VIDJ2
6	Sala Cardio 6	VIDJ2	14	Bar	VIDJ2
7	sala cardio 7	VIDJ2	15	Corridoi	VIDJ2
8	sala cardio 8	VIDJ2	16	Preview	VIDJ2

Salva Annulla

Esempio di come inviare le immagini del ViDJ2 su alcuni monitor. In questo esempio lo spot verrà riprodotto solo sui monitor degli spogliatoi e dei corridoi, mentre su tutti gli altri monitor non verrà visualizzato alcun messaggio. Per fare questo è sufficiente selezionare “=” nel menu a tendina.

Matrice

	Uscita	Entrata		Uscita	Entrata
1	Sala Cardio 1	=	9	Spogliatoio M	VIDJ2
2	Sala Cardio 2	=	10	Spogliatoio F	VIDJ2
3	Sala Cardio 3	=	11	Piscina Piccola	=
4	Sala Cardio 4	=	12	Piscina Grande	=
5	Sala Cardio 5	=	13	Reception	=
6	Sala Cardio 6	=	14	Bar	=
7	sala cardio 7	=	15	Corridoi	VIDJ2
8	sala cardio 8	=	16	Preview	VIDJ2

Salva Annulla



8 NOTE IMPORTANTI

Il **ViDJ2** utilizza per il suo funzionamento il player di Power Point[®], cioè accetta e riproduce solo files in formato “ppt”.

Ecco alcuni accorgimenti per garantire un’esecuzione corretta del proprio messaggio:

- Power Point crea una sequenza di “diapositive” chiamate “slide” in cui si possono inserire foto, immagini, filmati, video, scritte, disegni, ecc...
Ogni “slide” deve avere impostato la “transizione diapositiva” in modalità automatica.
- All’avvio del messaggio, la matrice o il modulo relé impiegano qualche secondo per commutare tutti i monitor. In questo lasso di tempo sui monitor non viene visualizzato nulla anche se il nostro messaggio viene già riprodotto. E’ consigliabile quindi inserire prima di ogni messaggio una “slide” vuota con sfondo nero della durata di almeno 2 secondi per dare il tempo al sistema di commutare tutti i monitor.
In questo modo durante la commutazione verrà riprodotto solo il nero iniziale, mentre a commutazione avvenuta, partirà il messaggio vero e proprio.
- Se si inserisce un video all’interno di una “slide” è necessario salvare sia il video che il file “ppt” nella stessa cartella.
- E’ consigliabile creare le proprie presentazioni utilizzando un computer che non sia il **ViDJ2**, salvarle su cd o su chiavetta USB e trasferirle sul **ViDJ2** successivamente.



- Raccogliere tutti i messaggi creati nella cartella C:\SPOT
- Assicurarsi di utilizzare una versione di Microsoft Power Point[®] che sia uguale o precedente a quella installata sul **ViDJ2**, per garantire la compatibilità del messaggio. Messaggio realizzati con versioni successive potrebbero non venir riprodotti correttamente.

Fare riferimento al manuale utente di Microsoft Power Point[®] per maggiori informazioni sull'utilizzo del programma.

Potrà essere utile fare riferimento agli esempi di messaggi che vengono forniti insieme al programma **ViDJ2**.

Altre funzionalità:

- **Comandi**
 - **Richiama** è possibile richiamare tramite **Richiama** preset pre-configurati e visualizzarli sia sulla matrice che sui monitor in tempo reale.

Attraverso le sette spunte dall'1 al 7 e la spunta "Audio" è possibile verificare il funzionamento degli 8 moduli relé. E' utile mettere e togliere la spunta anche quando per qualsiasi motivo i moduli relé si dovessero bloccare.



- Attraverso un file di configurazione è possibile modificare a piacere i nomi di tutti gli ingressi, di tutte le uscite e di tutti i preset. Questa operazione viene eseguita da un tecnico in fase di installazione. Ogni modifica a questo file può causare il non funzionamento del **ViDJ2**, quindi è sconsigliato la modifica da parte dell'utente.

9 PRECAUZIONI D'USO

Vi preghiamo di leggere attentamente tutte le precauzioni prima di procedere con l'installazione. Seguire tutti gli avvertimenti presenti sul sistema stesso e su questa guida. Conservare questo manuale per consultazione futura.

1. **Fonti di Tensione** - Collegare il sistema ad una presa solamente del tipo descritto nelle istruzioni o come indicato sul sistema.
2. **Protezione cavi di alimentazione**- Sistemare tutti i cavi in modo che non siano calpestati o danneggiati da oggetti posti sopra o vicino a essi.
3. **Acqua e umidità** - Non posizionare le unità vicino ad acqua.
4. **Temperature** - Questo sistema potrebbe non funzionare correttamente se usato a temperature eccessive. Le temperature ideali sono tra i 5°C e i 30°C .
5. **Calore** – Gli elementi del sistema dovrebbero essere posizionati lontani da fonti di calore, come termosifoni, stufe, ecc.
6. **Shock elettrici** - Dovrebbe essere fatta attenzione a non fare cadere oggetti e a non versare liquido sul sistema.
7. **Apertura dell'unità** - Non aprire mai **ViDJ2**, nel caso di problemi rivolgersi sempre all'assistenza.
8. **Pulizia** - Non usare solventi tipo alcool, PAINT THINNER, ecc., per pulire l'unità. Usare sempre un panno asciutto.
9. **Odore anormale** - Se un odore anormale esce dall'unità, spegnere immediatamente il sistema e scollegare il cavo tensione dalla presa. Contattare l'assistenza.
10. **Imballo** - Ogni componente dell' imballo deve essere mosso con cautela. Movimenti bruschi o veloci potrebbero causare il ribaltamento.
11. **Periodi di inattività** - Il cavo di alimentazione dovrebbe essere disconnesso se l'unità è inattiva per un lungo periodo di tempo.
12. **Assistenza** - L'utilizzatore non deve tentare di riparare l'unità più di quanto descritto in questo manuale. Tutta l'assistenza in merito deve essere assistita da un tecnico specializzato

ROKEPO SRL

VIA I. BANDIERA 6/B 40050 MONTE SAN PIETRO (BO)
WWW.ROKEPO.IT
INFO@ROKEPO.IT

TEL.051 6167254
FAX.051 6167255

